



FIESTAS DE SAN JUAN
SORIA 24 a 29 de junio de 2015



- XVI CONGRESO AEGRIS
- EDITORIAL
- ALIADOS FRENTE A UN PROBLEMA DE TODOS
- CARTAS DE AGRADECIMIENTO
- NOTA DE PRENSA. SATSE
- ENTREGA DE LOS 13º PREMIOS PROFESOR BAREA 2015
- NOTICIAS FORMACIÓN
- PERSONAL
- NUEVO MANUAL DE ACOGIDA AL PROFESIONAL DE LA GERENCIA INTEGRADA
- ACTO DE DESPEDIDA Y BIENVENIDA DE RESIDENTES
- NUEVA BOLSA DE EMPLEO DE LICENCIADOS ESPECIALISTAS
- EN PERSONA... LUIS Y PABLO VALCARCE E IGNACIO SÁNCHEZ ROMO

- NOTAS FOTOGRÁFICAS
- FRONTÓN
- FRESCURA EN UN VARIADO ABONO TAURINO
- LA GERENCIA INTEGRADA DE ASISTENCIA SANITARIA DE SORIA, EMBAJADOR DE LA EXCELENCIA EUROPEA
- XI JORNADA ASOCIACIÓN DE ADMINISTRATIVOS DE LA SALUD
- QUE DEBO SABER SOBRE EL TRATAMIENTO DE LA HEPATITIS C
- LANZAMIENTO DE BESOS POR LOS NIÑOS HOSPITALIZADOS
- RUTA SENDERISTA
- SOCIEDAD CASTELLANO-LEONESA CÁNTABRA DE MEDICINA INTERNA
- LA PREVENCIÓN DE RIESGOS LABORALES YA ESTÁ EN INTRANET
- JORNADAS DE PSICOLOGÍA
- DESTRUCCIÓN CONFIDENCIAL DE DOCUMENTOS



Los días 7, 8 y 9 de mayo de 2015, se celebró en Valladolid la 16ª edición del Congreso de la Asociación Española de Gestión de Riesgos Sanitarios y Seguridad del Paciente.

Este congreso contó con un programa científico con diversas mesas redondas en las que se plantearon las circunstancias en las que desarrollar una práctica clínica segura, teniendo presentes los aspectos éticos que afectan tanto a los pacientes como a los profesionales.

En dicho congreso el Jefe de la Unidad de cuidados críticos e intensivos de la Gerencia Integrada de Soria presentó la comunicación titulada:

EVOLUCIÓN DE LOS INDICADORES DE RESULTADOS DEL PROYECTO RESISTENCIA ZERO. ANÁLISIS COMPARATIVO DE LOS DATOS NACIONALES, CASTILLA Y LEÓN Y SORIA cuyos autores son Medina Santaolalla, P.; Hernández De Diego, A. C.; Tena Espeleta, F.; Sánchez Ariz,

R.: Moreno Torres, D.; Sala Scarbay, C.; Mayayo Peralta, S.; Bolaño Navarro, A.

Esta comunicación que fue muy valorada por los asistentes, pone de manifiesto la implicación del servicio en todos los temas relacionados con la seguridad del paciente.



Seguros RGA



Hogar



Coche



Vida



Moto



Viajes



Agroseguro



Jubilación



Salud



El valor de tu seguridad y la de los tuyos

- Seguros de Vivienda
- Seguros de Vehículos
- Seguros de Vida
- Seguros de Viajes
- Seguros de Salud
- Agroseguro
- Seguros de Jubilación
- Y muchos más...

Un trabajo bien hecho

Finalizando ya el primer semestre de 2015 y acercándose las Fiestas de San Juan, nuestra gerencia está recibiendo numerosas muestras de reconocimiento externo que ponen de manifiesto el valor del esfuerzo desarrollado por todos los profesionales, a lo largo de los años, para mejorar la calidad de la asistencia sanitaria que prestamos a nuestros pacientes, incluso en situaciones difíciles como las que hemos vivido en los últimos años. Estos reconocimientos y premios se suman a los, más importantes, de los propios pacientes, de manera explícita como algunas que recogemos en este mismo número o a través de las encuestas de satisfacción de usuarios.

Se reconoce el esfuerzo de todos para prestar una atención integrada que cubra las necesidades asistenciales de nuestros ciudadanos, resolutiva, de calidad y sin separaciones por niveles asistenciales ni molestias, pruebas, desplazamientos o gastos innecesarios para los pacientes. Se reconoce también el esfuerzo de excelencia a través de la mejora continua, no somos los mejores, evidentemente, pero todo aquello que pueda ser susceptible de mejorar, vamos a hacer todo lo posible para hacerlo. Estas dos circunstancias nos hacen diferentes y, por eso, somos la única organización sanitaria en España que con carácter integrado y en toda su estructura, desde el quirófano más avanzado hasta el último consultorio local, posee el máximo sello de calidad, 500+, que otorga el modelo europeo de calidad EFQM.

El Premio Profesor Barea es el mayor galardón que se entrega en España en el campo de la gestión y evaluación sanitaria. Se convoca anualmente por la Fundación Signo, la organización más prestigiosa que existe en nuestro país por su independencia, nivel científico de sus componentes y, muy especialmente, de los miembros del jurado, y también, por que participa en ella toda la sanidad española. El premio reconoce, según el jurado, un proyecto de gestión clínica dentro de un área con una ya larga experiencia en integración asistencial, como es nuestra área quirúrgica a través de la Comisión del Bloque Quirúrgico, y, a su vez, en una gerencia líder en mejora continua, gestión por procesos e innovación. Por eso, es un premio de todos, sin estas tres circunstancias nunca lo hubiéramos obtenido.

La Gerencia Integrada de Soria va a ser nombrada Embajadora Europea de la Excelencia para la promoción de la Marca España fuera de nuestras fronteras, convirtiéndonos así en uno de los Embajadores de la Excelencia Europea en esta primera edición de este Programa. El pasado 19 de mayo, se firmó el acuerdo de colaboración por el que la GIS actuará como Embajador este año, para convertir Marca España en sinónimo de Excelencia. El próximo 25 de Junio se otorgará el título de Embajador en un Evento organizado por el Club Excelencia en Gestión y el Alto Comisionado del Gobierno para la Marca España. Un acto que estará presidido por el Ministro de Asuntos Exteriores y de Cooperación, Sr. D. José Manuel García-Margallo.

Este ambicioso proyecto pretende poner en valor la calidad y la capacidad de gestión de las organizaciones y empresas

españolas y facilitar la internacionalización de sus productos por proceder de un país con organizaciones referentes en calidad. Seremos, pues, emblema de la excelencia de las organizaciones españolas y, para nosotros, un honor, por lucir la marca España y una tremenda responsabilidad en nuestro hacer futuro. Muy pocas organizaciones han sido elegidas para este proyecto y nosotros somos la única organización sanitaria integrada y la única organización pública, con lo cual representaremos no solo a la sanidad española sino también a la administración pública, demostrando que la gestión pública puede alcanzar las mayores cotas de excelencia en calidad y servicio a sus usuarios.

No acaban aquí los reconocimientos externos, los múltiples requerimientos que estamos recibiendo para explicar cómo lo hacemos en universidades y servicios de salud por toda España y la presencia de Soria como ciudad emblemática de la Unesco en la Exposición Universal de Milán 2015 ponen de manifiesto el valor como referente que, fuera de nuestros ámbitos provinciales, ha alcanzado Soria en salud y asistencia sanitaria.

Todo esto no es más que el fruto de muchos años trabajando calladamente y que recogemos ahora. No nos dieron el sello 500+ por casualidad, ni se lo dan a cualquiera. Debemos aprender que nuestros mayores riesgos ahora son las envidias que los reconocimientos siempre generan, incluso internamente, y, lo que es peor, la autocomplacencia. No hemos hecho nada ni inventado nada que no estuviera en nuestros planes estratégicos desde 1998 y ahora lo que tenemos que hacer es seguir trabajando sin más, con ilusión, creatividad y ganas de mejora persiguiendo siempre la excelencia.

Nuestro nuevo Plan Estratégico 2015-2020, ya definitivamente aprobado y disponible en la intranet, nos marca el camino y nos indica lo que tenemos que hacer. Va a ser un quinquenio apasionante donde el objetivo clave es cambiar nuestro modelo asistencial hacia uno nuevo centrado en el paciente, su salud y calidad de vida. Tiene que cambiar nuestra forma actual de atender la pluripatología crónica compleja, tenemos que finalizar la continuidad de cuidados de enfermería y fomentar la participación de los pacientes y su autoresponsabilización con su salud, pero también tenemos que seguir generando y transmitiendo conocimiento, facilitando el desarrollo profesional a todos nuestros trabajadores así como las competencias de cada una de las profesiones que componen nuestra compleja organización, investigando e innovando.

También se cuenta en estas páginas el impulso que se va a dar a la gestión por procesos, evaluando la utilización de los mismos, terminando de crear los que faltan y prestando especial dedicación a aquellos de necesidades genéricas de los pacientes: salud mental, atención al embarazo, rehabilitación y fisioterapia, atención pediátrica, etc.

No cabe duda que no somos los mejores, pero vamos a seguir intentando serlo, como dice nuestra Visión, líderes y referentes a todos los niveles en los que nos integremos.

Felices fiestas de San Juan a todos y, como no, ¡Felices Vacaciones! Ya llegan y este año, imás merecidas que nunca!



Mémora, en Soria, cerca de ti

www.memora.es

SORIA · Tanatorio Grupo Mémora · Pol. Ind. Las Casas, C/J · Parc. 202 · Tel. 975 23 01 02

ALMAZÁN · Tanatorio Almazán Grupo Mémora · Ctra. de Ariza, s/n · Tel. 975 31 02 31

EL BURGO DE OSMA · Tanatorio y Cementerios Municipales (concesión) · Tel. 975 34 10 11

SAN ESTEBAN DE GORMAZ · Tanatorio y Cementerio Municipal (concesión) · Tel. 975 23 01 02

m
mémora

Un nuevo concepto
en servicios funerarios

973 230 102
www.memora.es



ALIADOS FRENTE A UN PROBLEMA DE TODOS

Hace unos años, **ALZHEIMER SORIA** firmó con la Dirección de la Gerencia Integrada de Soria, una Alianza para colaborar con Sacyl en la Detección Precoz de las Demencias y de la Enfermedad de Alzheimer. Desde hace dos años, La Gerencia Regional de Sacyl de Castilla y León, ha subvencionado este Programa proporcionando a la Asociación una cuantía de 20.000 €, un 35 % aproximadamente del coste total de este trabajo. Recientemente el Consejo de Gobierno de la Comunidad ha autorizado la subvención para este año. Para esta Entidad es un reconocimiento al buen hacer de nuestros profesionales en la tarea asistencial y preventiva, que se viene desarrollando con pacientes y familiares desde 1.995. Y también es una buena noticia para los profesionales de la Gerencia Integrada de Soria, que siempre han apoyado este Programa y que han luchado para que el mismo, se mantenga

en Soria y tenga la continuidad que se merece.

Se trata de otra experiencia piloto en Soria que se lleva acabo de forma coordinada con los médicos de los Centros de Salud y de las especialidades de Neurología, Geriatría o Psiquiatría y que tiene como fin valorar y estimular a los pacientes sin diagnóstico afectados por un deterioro leve o muy leve.

Somos aliados, unidos para hacer frente común a las Demencias. Para este fin se firman las Alianzas. Para luchar juntos frente a un problema, aunar esfuerzos y consolidar los que se han hecho, para mejorar la atención en la salud y prevenir otros problemas de salud derivados, en la medida de nuestras posibilidades.

No podemos curar esta enfermedad pero si podemos detectarla de forma precoz para, de esta forma, trabajar lo antes posible, las capacidades conservadas de cada paciente y mantenerlas en el tiempo.

Gracias a todos.

AFA SORIA

Cartas de Agradecimiento

¡¡¡ Gracias profesionales!!!

"Gracias" de agradecer... no de hacer gracia.

Gracias a la Sanidad Pública que tenemos... tan importante...tan necesaria... y tan poco valorada por algunos. Gracias al Hospital de Soria, porque nos trata de lujo.

Gracias a todos "cuidadores", eslabones humanos con tanta dedicación, vocación, entrega... profesionales de todas las escalas, que hacéis posible que esto, nuestra Sanidad Pública, funcione y en Soria.

A mi entender, la profesión más difícil, más digna y con más responsabilidad que existe.

No sé como agradecer tanto... quizá expresando lo mucho que yo lo valoro y que lo sepa todo el mundo. Y solo por una "intervención de narices"... para respirar.

Brindo por vosotros: Salud y gracias por todo y a tod@s.

Mª Cruz Zamora Calonge

JUAN PEREZ MUÑOZ, Agradece la atención recibida en el Servicio de Radiodiagnóstico y también en el de Transporte Sanitario por su nieto D. Javier Díez Pérez

Estimado Enrique,

Hemos recibido desde el Centro Coordinador de Urgencias una llamada de felicitación y agradecimiento por la asistencia recibida del personal sanitario, que prestó su servicio el día 18 de abril de 2015 a D. Alfredo González Carramiñana en la localidad de Serón de Nágima, provincia de Soria.

Ruego transmita esta felicitación a todos los componentes del equipo sanitario (PAC Gómara) que actuó el mencionado día.

Un saludo.

Fdo.: Dº. Jesús Abia González.



SATSE SORIA CONVOCÓ A LAS ENFERMERAS EN LA PUERTA DEL HOSPITAL SANTA BÁRBARA

El Sindicato de Enfermería, SATSE SORIA se concentró el día 5 de mayo en la puerta del Hospital Santa Bárbara a las 12:00 horas para protestar por las condiciones laborales y profesionales de las enfermeras, muy deterioradas en los últimos años, por ello exigen:

- La vuelta a una jornada laboral de 35 horas semanales ya que aquellos que realicen mañanas, tardes y noches incluidos fines de semana y festivos se les ha aplicado de forma muy perjudicial la ponderación de su jornada.

- Devolución de los días por antigüedad.
- Reposición de sustituciones.

- Revalorización de la hora de atención continuada, noches y festivos, manutención de los profesionales, así como devolución del 5% disminuido de nuestro sueldo y pagas extraordinarias.

- Negociación de las condiciones laborales y profesionales de los enfermeros de emergencias sanitarias.
- Reconocimiento profesional de la enfermería con la creación de enfermeros gestores de casos y puestos de gestión.

SATSE SORIA exige que se garanticen unos cuidados de enfermería de calidad para los ciudadanos, que desde luego, no pueden pasar por este deterioro de las condiciones laborales y profesionales de las enfermeras de la Comunidad.

MÁS INFORMACIÓN: Mercedes Antón Villafranca, Secretaria Provincial de SATSE Soria

TFNO: 975.22.20.86 y 607695558
soria@satse.es

Entrega de los 13º Premios Profesor Barea 2015

La Fundación Signo reconoce cada año las iniciativas más innovadoras en materia de gestión sanitaria con el objetivo de reconocer el esfuerzo de instituciones públicas y privadas por implantar sistemas de gestión sanitarios de excelencia, que permitan dar respuesta tanto a la sostenibilidad del sistema como a una atención sanitaria de calidad. En palabras de su Presidenta y Miembro del Jurado calificador, Dña. Elena Miravalles "Estos premios representan una mejora significativa de la calidad asistencial y tienen al paciente como eje central del sistema sanitario".



En esta 13ª edición se han presentado 30 trabajos de alto nivel científico procedentes de 11 comunidades autónomas, 11 han sido los finalistas, y entre ellos, cuatro proyectos de primaria y especializada han sido los ganadores, entre ellos el proyecto presentado por la Gerencia integrada de Soria: "Proyecto de creación de una unidad de gestión clínica integrada de enfermería del bloque quirúrgico, esterilización y hospital de día quirúrgico en el Hospital Santa Bárbara", que tras su presentación en el aula magna de la Universidad Carlos III, recibió el premio en la modalidad: Los Centros Sanitarios como Empresas de servicios: Gestión Global.

El proyecto ha sido liderado por la Gerencia y desarrollado por los profesionales de enfermería. La unidad de enfermería del bloque quirúrgico es el dispositivo asistencial de la Gerencia Integrada de Asistencia Sanitaria de Soria, que cubre todas las necesidades asistenciales de cuidados de enfermería y apoyo técnico en todos los procedimientos quirúrgicos hospitalarios de la población del área de salud de Soria incluidos en la Cartera de Servicios del Complejo Hospitalario de Soria. Presta servicios de promoción, prevención, recuperación y rehabilitación de la salud, formación continuada y de

apoyo a la formación especializada de pregrado y postgrado.

Con este proyecto se persigue mejorar la calidad y eficiencia de los servicios que las unidades de enfermería de las áreas quirúrgicas del hospital prestan a los servicios quirúrgicos, a los pacientes y a atención primaria, así como favorecer la coordinación de los mismos, dentro de una Gerencia con gestión integrada.

El desarrollo del proyecto supondrá un beneficio para la organización ya que al centrar el modelo organizativo en el paciente, se da respuesta a sus necesidades y expectativas a través de una verdadera integración asistencial, consiguiendo una mayor coordinación entre todos los actores implicados en los procesos quirúrgicos, la labor de los profesionales se verá facilitada por una verdadera gestión por procesos integrados a la vez que tendrán una mayor participación en la organización y definición de los objetivos de su unidad y en el conjunto del bloque quirúrgico.

La continuidad de cuidados de enfermería, la disminución de la variabilidad de la práctica clínica, el fomento de las buenas prácticas o la atención telefónica inmediata supondrán un beneficio para el paciente y una mayor satisfacción e incremento de la calidad percibida. Este proyecto, sin lugar a dudas ambicioso, innovador y muy novedoso en el Sistema Sanitario Español, une objetivos de integración de unidades asistenciales, mejora continua, descentralización de la gestión y sostenibilidad a través de la calidad y la eficiencia.



Paseo de Sta. Bárbara, 15
42005 - Soria
Tel.: 975 220 597
www.cafebarvela.com

NOTICIAS FORMACIÓN

Gestión@FC 

DETECCIÓN DE NECESIDADES FORMATIVAS

Como en años anteriores, para la elaboración del plan de formación de 2016 es necesario conocer las necesidades formativas de los profesionales para, en la medida de lo posible, dar cobertura a las mismas, para ello próximamente se abrirá el plazo para la detección de necesidades a través de su registro en la aplicación de formación Gestión@FC, <http://servicios.jcyl.es/fosa/>. No obstante, dado la limitación de opciones y especificación de los temas, además de cumplimentar el cuestionario se puede enviar un correo a formación continuada, con las necesidades formativas que no puedan quedar reflejadas en el cuestionario de detección de necesidades de la aplicación, a la dirección de correo:

formacion.hsor@saludcastillayleon.es.

REGISTRO DE DOCENTES

Como novedad, incluiremos dentro de la Unidad de Formación un registro de ponentes, para que aquellas personas interesadas en impartir docencia puedan formar parte de la cartera de docentes de la Gerencia Integrada. Una vez este accesible a través del portal de acceso a la página de servicios web de la Gerencia Integrada, comunicaremos la forma de hacer el registro y los requisitos para el mismo.

ACTUALIZACIÓN DE DATOS

Recordamos que los datos de la aplicación de formación continuada Gestión@FC, han de mantenerse actualizados para asegurar la adecuada transmisión de información. Algunos de los usuarios que se registraron inicialmente han cambiado de correo electrónico, de puesto de trabajo o de categoría, por lo que con las nuevas modificaciones de la aplicación, en la que solo aparecen accesibles las actividades formativas para los puestos de trabajo y categorías establecidas, no se puede acceder si los datos no se mantienen actualizados. Así mismo el correo que debe figurar es el del sacyl, ya que desde el los centros de la Gerencia Integrada, no se puede acceder a los correos personales.

La actualización de los datos se lleva a cabo a través de la pestaña Datos personales, Modificar



SEGUIMIENTO PLAN DE FORMACIÓN

Durante el primer semestre de 2015 se realizaron un total de 156 ediciones de acciones formativas, 129 están ya finalizadas, 21 se están desarrollando y 6 están en periodo de inscripción para su ejecución durante el mes de junio (Gráfico 1). La distribución mensual de las actividades formativas se muestra en el gráfico 2.

Participaron en las diferentes ediciones 2462 profesionales. La metodología empleada sigue siendo mayoritariamente presencial: 146 actividades formativas presenciales y 10 con metodología mixta (presencial y on-line). Se ha solicitado la acreditación en el 99,19% de las acciones formativas acreditables, habiéndose resuelto favorablemente en el 37,70%, estando el resto pendiente de resolución, que previsiblemente será favorable.



ALTAS

- Dña. Amelia Aparicio Fernández. Licenciado Especialista en Farmacia; Farmacia; Interina
- Dña. Carmen Marfil Peña. Mir Urología; Urología; Contrato de Formación
- Dña. María Mora Aznar. Mir Medicina Intensiva; Medicina Intensiva; Contrato de Formación
- Dña. María Jose Redondo Urda. Mir Medicina Interna; Medicina Interna; Contrato de Formación
- Dña. Sonia Calvo Alegría. Mir-medicina Familiar y Com.; Unidad Docente Contrato de Formación
- Dña. Teresa Fernández Sánchez. Mir-medicina Familiar y Com.; Unidad Docente Contrato de Formación
- D. Ariel Gonzalez. Mir-medicina Familiar y Com.; Unidad Docente; Contrato De Formación
- D. Dámaso David García Martínez. Eir-enfermería Familiar y Com.; Unidad Docente Contrato de Formación
- Dña. Sheila Elena Sancho Raimundo. Eir-enfermería Familiar y Com.; Unidad Docente Contrato de Formación

BAJAS

- D. Jose Ángel Garzón Calles. Jefe Servicio Otorrinolaringología; Otorrinolaringología; Jubilación
- Dña. Raquel Astiz Lizarrá. Licenciado Especialista En Farmacia; Farmacia; Baja Voluntaria
- D. Gabriel Tresierra Manucci. Mir Medicina Trabajo; Medicina Trabajo; Fin Contrato
- D. Julio Cesar Barraza Bengoechea. Mir Medicina Interna; Medicina Interna; Fin Contrato
- Dña. Johana Isadora Gutierrez Salcedo. Mir Medicina Interna; Medicina Interna; Fin Contrato
- Dña. Sarai Mayayo Peralta. Mir Medicina Intensiva; Medicina Intensiva; Fin Contrato
- Dña. Linda Yamile Alonso Torres. Mir-medicina Familiar y Com.; Unidad Docente; Fin Contrato
- D. Carlos Antonio Azurduy Saunero. Mir-medicina Familiar y Com.; Unidad Docente; Fin Contrato
- D. Kleber Jose Correa Cañar. Mir-medicina Familiar y Com.; Unidad Docente; Fin Contrato
- D. Edgar Mauro Guerra Huari. Mir-medicina Familiar y Com.; Unidad Docente; Fin Contrato
- Dña. Julissa Escarlen Ramirez Ferreira. Mir-medicina Familiar Y Com.; Unidad Docente; Fin Contrato

- Dña. Santa Orfelina Rincon Castro. Mir-medicina Familiar y Com.; Unidad Docente; Fin Contrato
- Dña. Silvia Navarro Rero. Eir-enfermería Familiar y Com.; Unidad Docente; Fin Contrato
- Dña. Almudena Oliva Abanades. Eir-enfermería Familiar y Com.; Unidad Docente; Fin Contrato
- D. Rafael Sancho Mampel. Enfermero; Uci; Jubilación
- Dña. Isidora Anton Rodrigo. T.C. Auxiliar de Enfermería; Quirófano; Jubilación
- Dña. Rosa Maria Martin Redondo. Celador; Complejo Asistencial; Traslado
- Dña. Angela Casado Romero. Personal De Servicios; Lavandería; Traslado
- Dña. María Dolores González Valle. Auxiliar Admin. Eap; E. A. P. Burgo de Osma; Jubilación Voluntaria

NOMBRAMIENTOS

- D. Arturo Martín Martínez. Responsable Enfermería E. A. P.; E. A. P. Agreda

CESES

- Dña. Flora Moyano Fiallegas. Responsable Enfermería E. A. P.; E. A. P. Agreda.

personal

Nuevo Manual de Acogida al profesional de la Gerencia Integrada

Siguiendo con la ejecución de las acciones previstas en relación con la planificación estratégica de Integración, esta ya disponible el nuevo Manual de Acogida al nuevo personal de la Gerencia Integrada de Soria, elaborado por la Unidad de Recursos Humanos.

El objetivo principal del mismo es facilitar la incorporación al nuevo puesto de trabajo al inicio de la relación laboral de los nuevos trabajadores de la Gerencia Integrada, con independencia de la adscripción de su puesto de trabajo al nivel asistencial que corresponda, y proporcionarles información sobre la organización y funcionamiento de la organización sanitaria.

El Plan versa sobre los siguientes contenidos:

- Información sobre el Área de Salud de Soria
- Modelo de Gestión de Calidad de la Gerencia Integrada de Soria
- Organización asistencial: catálogo de Unidades.
- Derechos y deberes de los profesionales
- Derechos y deberes de los Usuarios.
- Prevención de Riesgos Laborales y Salud Laboral.
- Formación e investigación.
- Tecnologías: aplicativos informáticos, páginas web y asistencia a usuarios.
- Listín telefónico.

Especial hincapié se ha intentado hacer en dicho documento sobre dos pilares de la gestión en la Gerencia Integrada de Soria:

- La orientación de todos los esfuerzos de nuestra organización a la cultura de la excelencia.

- Y la puesta a disposición de los profesionales de herramientas de gestión en todos los ámbitos a través de la página web de la Gerencia Integrada de Soria: <http://gapso08solp0101.gapso08.sacyl.es/soria/>

En todo caso, sigamos nuestra costumbre: recibamos con cordialidad a nuestros nuevos compañeros.



ACTO DE DESPEDIDA Y BIENVENIDA DE RESIDENTES

El pasado 21 de mayo tuvo lugar un acto en el que se daba la despedida a los residentes que se han formado en la Gerencia Integrada los últimos años y, por otro lado, se acogía a los nuevos residentes de 2015.

La inauguración y bienvenida corrió a cargo del Gerente de la Gerencia Integrada, Enrique Ruiz Delgado, del coordinador de la unidad docente, Eduardo Ladrón Moreno y del jefe de estudios y presidente de la comisión de docencia, Miguel Ángel Nogueras Gimeno.

Posteriormente, estos últimos trataron sobre la estructura, organización y planificación de la formación especializada de la Gerencia Integrada de Soria. Después el Director de Procesos, Jon Gastelu-Iturri Bilbao, disertó sobre la estructura de la Gerencia Integrada de Soria y la planificación y modelo asistencial.

Yohana Isadora Gutierrez Salcedo, residente saliente, contó su experiencia y mostró su gratitud hacia la Organización y sus personas.

Finalizó el acto con la clausura del acto a cargo de Miguel Ángel Nogueras Gimeno.

En la sección de personal de este número figuran los residentes que han venido así como los que finalizan la residencia. Once han finalizado y ocho se incorporan.

Destacar aquí que nueve residentes que han finalizado este año (seis de nuestra Gerencia y tres de otras) se han contratado este mes en distintas especialidades y con diferentes tipos de contratos.



NUEVAS BOLSAS DE EMPLEO DE LICENCIADOS ESPECIALISTAS

Recientemente -9 de junio- se han publicado en el BOCyL y han entrado en vigor las nuevas bolsas de empleo de 42 categorías de licenciados especialistas, incluyendo prácticamente la totalidad de estas. Se encuentran a disposición de los interesados en la Unidad de Recursos Humanos (Edificio de la Milagrosa extensión 38509) y en el portal de salud.

Estas bolsas responden a la convocatoria llevada a cabo en febrero de 2013. El orden de prelación de los aspirantes viene dado por:

- a) En primer lugar los aspirantes del proceso selectivo que superaron la oposición pero no el proceso selectivo.
- b) En segundo lugar los aspirantes que participaron en el proceso selectivo pero no superaron la fase de oposición.
- c) Por último, los nuevos aspirantes que no participaron en el proceso selectivo.

Los interesados que a partir de estas bolsas quieran estar incluidos en ellas pueden hacerlo en la llamada "bolsa cero" para lo cual pueden acceder al portal de salud o a la Unidad de Recursos Humanos y rellenar el modelo de solicitud al que se debe adjuntar únicamente el título o certificado de haber finalizado la residencia en la especialidad de que se trate. El orden de estos aspirantes viene dado por la fecha de solicitud.



Futbolistas y Estudiantes de Enfermería



En la foto, Luis Alberto, Director de Enfermería, con los futbolistas - estudiantes de enfermería Luis, Nacho y Pablo.

Luis y Pablo son mellizos, nacidos en 1993 en Ponferrada (León). Vinieron hace 4 años porque les fichó el Numancia para su equipo juvenil de División de Honor. Les gustó la oferta entre otras cosas porque podían estudiar enfermería. Tras jugar en el juvenil y en el equipo de tercera, ambos han debutado ya con el primer equipo del Numancia en 2ª División. Luis ha jugado este año 11 partidos con el primer plantel y Pablo 2.

Nacho nació también en el año 1993 en Las Palmas de Gran Canaria, de padre canario y madre soriana. Al Numancia de División de Honor llegó desde Logroño donde jugó en la escuela de Mareo (escuela del Sporting de Gijón) que también tiene sede en la ciudad riojana. Del Numancia pasó al Almazán en 3ª División donde este año ha jugado todos los partidos y ha quedado 2º máximo goleador de la categoría (Pablo Valcarce ha sido 3º).

Nos juntamos a charlar con ellos y con Luis Alberto García Sanz, Director de Enfermería del Complejo Asistencial, deportista y muy aficionado y entendido de fútbol. También estaba previsto que nos acompañara otro futbolista del Almazán, Roberto Simón Marrodán, nacido en 1992 en Arnedo y que estudia Fisioterapia y hace también prácticas en el Hospital pero no ha podido asistir.

1.- Ahora que se acaba la temporada y finaliza el curso escolar... ¿Qué tal ambos a nivel deportivo como club, y a nivel individual como futbolistas y estudiantes?

Luis dice que a nivel deportivo como club la sensación que tiene es que la gente quiere más de lo que en realidad se puede; el objetivo principal era la permanencia del Numancia en segunda división y se cumplió hace ya varias jornadas. A nivel particular la temporada le ha ido bien ya que ha jugado 11 partidos con el primer equipo y el entrenador Anquela, en el último tramo de la misma, ha contado asiduamente con él. Como estudiante ha

comenzado las prácticas y se ha sentido muy bien tratado y está contento.

Pablo, a nivel deportivo como club en el equipo de 3ª, no se puede pedir más porque el Numancia B está jugando la fase de ascenso a 2ª División B, todo un éxito. A nivel particular deportivo empezó con una lesión, que arrastraba desde el último tramo de temporada anterior, se ha recuperado, ha sido fijo en el equipo de 3ª y ha jugado con el equipo grande en alguna ocasión. Como estudiante no ha podido terminar todas las prácticas y lo hará el curso que viene.

Nacho por su parte, a nivel de club, la temporada del Almazán en 3ª división ha estado muy bien, más allá de lo previsto, a punto de jugar la fase de promoción de ascenso. A nivel particular también muy bien porque ha jugado todos los partidos y se ha quedado 2º máximo goleador de la categoría. Como estudiante ¿Qué va a decir? ... termina hoy -día de la entrevista- el Grado de enfermería: muy contento.

2.- ¿Cómo se os ocurrió estudiar enfermería?

Pablo comenta que su hermano mayor es enfermero y un primo suyo también; eso influyó en ellos.

Nacho también por su hermana que estudió enfermería. También porque tenía salida laboral, algo que actualmente es bastante más discutible.

3.- Los futbolistas tienen fama -seguramente inmerecida- de estudiar poco (se dedican a otras cosas...) ¿En vuestros equipos hay más compañeros que compaginan estudios y fútbol?

Luis comenta que en el primer equipo hay varios jugadores que estudian como Juanma, Vicente o del Pino. Otros estudian para ser en el futuro entrenadores. En el segundo equipo -dice Pablo- los que son de Soria, siguen con los estudios casi todos; los de fuera no, ninguno; él y su hermano son una excepción.

En el Almazán de Nacho la situación es distinta, es más amateur: algunos están en la Universidad, otros trabajan...

4.- ¿Qué os aporta el fútbol y estudiar enfermería como personas?

Todos están de acuerdo en que el fútbol como deporte les aporta el estar bien físicamente, te ayuda también el trabajo en equipo, la disciplina, el compañerismo, las pautas de comportamiento. Todo eso te sirve para el resto de las cosas de la vida.

A Nacho el estudiar enfermería le aporta el trato humano con la gente y para Pablo también el estar preparado para el día de mañana.

5.- ¿Cómo compatibilizáis el fútbol, los entrenamientos, los partidos ... con las clases, las prácticas, el estudio ...?

Nacho se erige en portavoz al decir que privándose de

muchas cosas, con rutinas, aprovechando bien las horas, organizándose, aprovechando el poco tiempo que tienen.

6.- Qué objetivos os marcais para la próxima temporada como futbolistas y como estudiantes - enfermeros?

Luis lo tiene claro: triunfar en el Numancia y terminar la carrera Universitaria. Pablo afianzarse a jugar en el primer equipo, y ascender al Numancia B. Nacho va a intentar como futbolista subir de categoría a un equipo de 2º B y como ya enfermero sacarse una oposición o hacer una formación complementaria. Jugar y trabajar, por los turnos, es difícil. También le gustaría ir a Inglaterra para aprender inglés, jugar a fútbol y conocer la enfermería en otro país.

7.- ¿Qué os gustaría ser de mayores?

Los tres responden que enfermeros. Les gustaría aprovechar estos años de futbol disfrutando de él y después ejercer la enfermería.

8.- Le preguntamos a Luis Alberto, como Director de Enfermería ¿qué tal son como estudiantes en prácticas?

A Nacho lo conoce de toda la vida y ya sabía que era buen estudiante, había hablado incluso con su padre antes de empezar a estudiar enfermería. De los tres tiene buenas referencias de las distintas Unidades donde han estado.

9.- Ahora, como entendido de fútbol ¿cómo los ve como futbolistas?

Luis le gusta más en banda que en el lateral, tiene más llegada. Pablo si le gusta en su posición en el centro campo. A Nacho no lo ha visto jugar, pero Pablo dice de él que es "velocidad y "magia canaria".

Muchas gracias. Ha sido un verdadero placer y os deseamos lo mejor en el futbol, en la enfermería y en la vida en general.



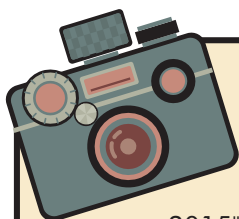
Luis Valcarce.



Nacho



Pablo Valcarce



NOTAS FOTOGRÁFICAS

Se han convocado los respectivos concursos de fotografía sanjuanera que, para la presente edición, animan a participar a profesionales y aficionados de la disciplina en, concretamente, la IV Edición del Concurso de fotografía "Fiestas de San Juan 2015" del Mercado Municipal, organizado por su Asociación de Comerciantes. En estos días y en sus instalaciones se pueden contemplar las fotografías premiadas, en las tres ediciones precedentes, donde destacan para nuestros intereses los dos Accésit logrados por José Luis Chaín García (Celador del E.A.P. del Centro de Salud Soria Norte) en los años 2012 (*La Música alimento del alma*) y 2013 (*Al galope*), mientras que Antonio Soria Cabeza (ATR del Servicio de Radiología del Centro de La Milagrosa) se alzó con el Primer Premio, en la edición del año pasado, con su fotografía titulada *Explosión*.

También la Galería Cortabitarte, de nuestra ciudad, lanza la II Edición de su concurso fotográfico *Fiestas de San Juan 2015*, ganado el año pasado por el citado José Luis Chaín con su colección, de cinco fotografías en blanco y negro, titulada *Embestidas*.

Asimismo reseñar, aunque sea un pelín a toro pasado, que este mismo autor consiguió el Primer Premio de la IX Edición, año 2015, del Concurso de Fotografía de la Semana Santa de Soria, convocado por la Junta de Cofradías de esta ciudad, con la creación presentada bajo el epígrafe *Costalero*. El segundo premio fue para José Javier Martínez Subías (O.R.L. del Complejo Hospitalario de Soria), con su obra *A la espera*.



JESÚS PEÑARANDA Y JOSÉ MANUEL BORQUE GANADORES DE LA LIGA DE FRONTENIS 2014-2015.

PEDRO SAN MIGUEL Y ALBERTO RUIZ CAMPEONES DEL TORNEO DE PRIMAVERA.

El torneo de primavera se celebró en la localidad de Quintana Redonda el pasado día 13 de junio y allí, en una cena de hermandad, se clausuró la temporada y se entregaron los merecidos trofeos.

LIGA

- 1º.- Jesús Peñaranda / José Manuel Borque
- 2º.- Francisco Cordón / Pedro San Miguel
- 3º.- Javier Navazo / Marcos Lafuente

COPA

- 1º.- Pedro San Miguel / Alberto Ruiz
- 2º.- Pedro García / Rodolfo Delgado



FRESCURA EN UN VARIADO ABONO TAURINO

Con frecuencia, los aficionados taurinos, solemos pedir a las empresas que abran los carteles; que incluyan en sus ferias combinaciones que den entrada a toreros nuevos pero interesantes, con proyección. Bien, pues este es el caso del inminente ciclo taurino sanjuanero, que ya se anuncia para celebrarse en nuestro Coso soriano de San Benito.

Junto a figuras en el serial, contrastadas en el orbe taurómico mundial, para el próximo Domingo de Calderas se prevé un cartel muy apetecible que aúna la solera y exigencia de una ganadería de sangre legendaria, como son los albaserradas de Don Adolfo Martín Andrés (D. Adolfo Martín Escudero), primos hermanos de los famosos victorinos, y divisa que ya sabe de triunfar en nuestro ruedo en las dos ediciones sanjuaneras precedentes, por lo que creo que se ha ganado la fecha grande de nuestras fiestas, con la savia nueva de tres valores como son los sevillanos Pepe Moral y Borja Jiménez, que alternarán con el salmantino Juan del Álamo. Un cartel que huye de lo de siempre, del sota, caballo y rey, y que ha caído estupendamente en los sectores de la crítica nacional especializada, amén de ser bien acogido por la afición soriana, que sabe de la proyección y evoluciones de estos tres jóvenes espadas. Tarde que invita a no perdersela.

Esas figuras acarteladas pasan por los nombres, reputados y aclamados, de Pablo Hermoso de Mendoza, Andy Cartagena y Leonardo Hernández, quienes, a caballo, lidiarán un encierro de Los Espartales abriendo el Miércoles El Pregón feria taurina y fiestas de San Juan, del presente año. Nada nuevo que significar de estos tres magníficos caballeros-rejoneadores, puesto que su fama y triunfos les preceden y, si acaso, recordar que Leonardo, este pasado San Isidro, se ha entretenido en salir por la Puerta Grande de Las Ventas madrileña en sus dos actuaciones. Pablo, que no torea en Soria desde 2009, cuenta en su haber por sonados triunfos todas sus actuaciones en el albero Benito, habiendo cortado el último rabo en esta plaza en aquella ocasión. Y de Andy ¿Quién no recuerda su actuación del pasado San Juan 2013, que saldó con triunfo de Puerta Grande?

Y, la guinda de todo sabroso pastel, el quinto Doctorado en Tauromaquia que se concederá en San Benito, en toda su historia, y que espera a uno de los novilleros más relevantes del plano taurino español. David Martín Escudero, de familia de sobrio ablenego taurino, emparentado con los ganaderos de bravo

Victorino Martín Andrés y Adolfo Martín Escudero (cuyos toros se lidiarán, como se ha dejado escrito, el día de Calderas) y el matador de toros José Tomás, recibirá el Sábado Agés, de manos del francés Sebastián Castilla y en presencia, como Testigo, de Miguel Ángel Perera, la Alternativa. Los toros pertenecerán al hierro de El Torreón (que es el anunciado) y/o Núñez Benjumea (que presumiblemente complete el lote -quedando la corrida con tres y tres- o sea neto para esa tarde). Un padrino, Castilla, que ha sido proclamado como máximo triunfador, y autor de la mejor faena, de la Feria de San Isidro pasada, junto a otra gran figura de Testigo, como es Perera, completan una terna de lujo en tarde de pujas cuadrilleras. ¿Alguien da más?

Para San Saturio, cerrará temporada y abono, la ya clásica novillada con picadores. Para este año, como nos tiene acostumbrados ya la empresa, se cierra un cartel muy atractivo con dos novilleros que ya son conocidos por aquí, porque actuaron el pasado año en la novillada vespertina del Viernes de Toros, dejando una gratísima impresión. A la sazón, Luis David Adame y David Garzón, que harán el paseíllo (d.m.) junto al francés Clemente, en lidia de un encierro de los de categoría, como serán los utrerros de D. Fernando Peña Catalán.

Por supuesto que se echa en falta este año al torero local, Rubén Sanz, cuya contratación no ha cuajado, por motivos que entre las partes sabrán. Año adelante porque seguro que la siguiente oportunidad llegará.

Felices Feria Taurina y Fiestas de San Juan 2015.

José Luis Chaín García



La Gerencia Integrada de Asistencia Sanitaria de Soria, Embajador de la Excelencia Europea.

(Noticia publicada en el periódico digital del Club Excelencia en la Gestión (CEG) www.visionceg.com)

La Gerencia Integrada de Asistencia Sanitaria de Soria (GIS), organización funcional a la que se adscribe todo el dispositivo sanitario público de la provincia de Soria, se ha convertido en uno de los Embajadores de la Excelencia Europea en esta primera edición del Programa. El pasado 19 de mayo, Enrique Delgado, Director General de la Gerencia, firmaba junto a Ignacio Babé, secretario general del Club Excelencia en Gestión, el acuerdo de colaboración por el que la GIS actuará como Embajador este año, para convertir Marca España en sinónimo de Excelencia.

El próximo 25 de Junio se otorgará el título de Embajador en un Evento organizado por el Club Excelencia en Gestión y el Alto Comisionado del Gobierno para la Marca España. Un acto que estará presidido por el Ministro de Asuntos Exteriores y de Cooperación, Sr. D. José Manuel García-Margallo.

La GIS, forma parte del Sistema de Salud de Castilla y León, SACYL e incluye todos los servicios preventivos, diagnósticos,

terapéuticos, de rehabilitación y de promoción y mantenimiento de la salud. En un área extensa y muy poco poblada, con alto nivel de envejecimiento y de dispersión, la GIS cuenta con dos hospitales, con 336 camas (364,34 camas/100 000 hab.), 15 Equipos de Atención Primaria, 15 puntos de atención continuada, 344 consultorios locales y 6 Unidades de Apoyo.

La cultura de calidad y mejora continua impregna toda la organización desde hace años, llegando a todos los trabajadores. Concretamente, y a lo largo de estos años, se han realizado y evaluado más de 100 proyectos de mejora y Planes de Calidad Total sobre Integración Asistencial, Satisfacción de Profesionales, Satisfacción de Usuarios, Cartera de Servicios, Liderazgo, Descentralización, Gestión Medioambiental y Actividad de Enfermería. Actualmente la Gerencia Integrada de Asistencia Sanitaria de Soria (GIS) cuenta con el Sello de Excelencia Europea EFQM 500+.

Para la GIS, el Programa de Embajadores de la Excelencia Europea es una oportunidad de abrir sus posibilidades de compartir y aprender en un entorno superior en el que, necesariamente, tendrá que estar integrada. Además gracias a este Programa podrá conocer y compartir prácticas de gestión y mejora, trabajar por mantener los mejores resultados posibles, y les permitirá afrontar de una manera más segura escenarios futuros que en el mundo sanitario muchas veces son de difícil predicción.

XI JORNADA ASOCIACIÓN DE ADMINISTRATIVOS DE LA SALUD

El día 23 de Mayo, tuvo lugar la **XI Edición de la Jornada de la Asociación de Administrativos de la Salud (AAS)**, en el Parador de Turismo de Alcalá de Henares, con el título ¿Sería necesario un cambio de rol?, en la que participaron y asistieron profesionales de todo el país.

La **Conferencia inaugural** corrió a cargo de D^a Raquel Murillo García (Asesora Técnico Docente de la Subdirección General de Orientación y Formación Profesional del MECED). Nos habló de la nueva titulación de FP de Técnico Superior en Documentación y Administración Sanitarias (TSDAS), en octubre de 2014, creada sin la opinión de los administrativos de la salud.

Se dio mucha importancia a la reedición de esta "especialización" que sustituye a la anterior, incluyendo, en los módulos del TSDAS, muchas de las funciones que realizan ya los administrativos; por eso se resaltaron los contenidos para la formación de futuros profesionales.

La ponente en el análisis del TSDAS, dio como novedad la apertura que supone este perfil en la gestión administrativa sanitaria. Esta situación debe crear un punto de encuentro, aunar esfuerzos, crear nuevas expectativas y estar vigilantes ante este nuevo escenario.

Se inició posteriormente una **mesa redonda** con D. Pedro Ortiz del Pozo (Jefe de la Unidad de Admisión del Hospital Universitario Príncipe de Asturias de Alcalá) como moderador quien adelanta la importancia que tienen los administrativos de la salud en todos los ámbitos de nuestra sanidad.

El Primer ponente, D. Fco. Javier Rivas Flores (médico de gestión de pacientes del Hospital Universitario de Fuenlabrada) trató sobre "¿Preparados para nuevas oportunidades?" Pone en valor al administrativo de la salud, la importancia que tenemos como labor organizativa y de gestión y la capacidad de promover mejoras. "El administrativo es un elemento lego de la organización, más cercano al ciudadano y avalista del paciente". Anima a asumir un liderazgo y a formar parte de los comités de ética asistencial e investigación clínica; A asumir el reto de ser considerados y ser motores de la organización: "si estamos preparados".

El Segundo ponente, D. Rafael Rodríguez Rodríguez, (miembro de la Sociedad Española de Atención al Usuario de la Sanidad, responsable territorial del Baix Llobregat-Penedés-Garraf), con el título "Sistema sanitario a la Carta" destacando el nivel de calidad y eficiencia de los servicios donde el personal administrativo es muy importante.

Las unidades de Atención al Ciudadano aportan a la organización información, participación, y accesibilidad; en definitiva la atención centrada en la persona y establecer procesos de mejora, entre otros. Nos da como reflexión "Si quieres ir rápido, ves solo, si quieres ir lejos ve acompañado".

El tercer ponente, D. Iñaki González Rodríguez (técnico de recursos humanos de la Fundación Hospital de Calahorra), con el título "Hitozukuri" o cómo desarrollar e implicar a los administrativos de la salud.

Destacó la importancia que tenemos como administrativos de la salud: dar seguridad, comunicar comprensiblemente, cumplir siempre. Para este cambio de rol, debemos trabajar los siguientes puntos: Motivación al logro, mentalidad de eterno aprendiz y proactividad y cooperación. Nos hizo ver la importancia de las redes sociales, e insistió en que el cambio comienza por nosotros mismos.

Tras las ponencias se otorgaron los premios a los **póster** presentados en la XI Jornada de la AAS, donde el comité Científico admitió 146 póster. El enlace de los premios en la web de AAS:

<http://www.administrativosdelasalud.com/premiosalosmejoresposterdelaxijornadadelasalud>

Terminan las Jornadas con la invitación en Junio de 2016 al **5º Congreso de la AAS:** "Analizando el pasado, preparando el futuro".



Ana Jordana Sierra
Asistente a la Jornada

FUNERARIA
TANATORIO DE MUNICIPAL DE SORIA

www.funerariatanatoriomunicipaldesoria.com / info@funerariatanatoriomunicipaldesoria.com

- Servicios en Soria y provincia
- Venta de féretro
- Flores
- Preparación de sepulturas

- Traslados nacional / internacional
- Incineraciones
- Salas tanatorio
- Asesoramiento completo

975 21 00 00 24h



FUNERARIA TANATORIO
MUNICIPAL DE SORIA

QUE DEBO SABER SOBRE EL TRATAMIENTO DE LA HEPATITIS C

La hepatitis es la inflamación del hígado debido a la infección por un virus. Los virus que afectan al hígado son de distintos tipos y generalmente se denominan con letras. El virus de la hepatitis C es uno de ellos. Este virus puede afectar al hígado de forma aguda o crónica. La infección aguda no siempre se manifiesta, muchas veces pasa desapercibida hasta que se detecta la afectación crónica de la glándula, en un análisis de rutina. La hepatitis C aguda puede curarse de forma espontánea o con tratamiento.

En la mayoría de los pacientes con hepatitis C crónica la enfermedad suele ser leve durante años. El 10-20% de los pacientes con hepatitis crónica van a desarrollar una cirrosis hepática y un 5% van a llegar a padecer un cáncer de hígado. En España se cree que puede haber entre 500.000 y 800.000 afectados por esta enfermedad.

Los tratamientos para la Hepatitis C han mejorado mucho en los últimos dos años, tanto en eficacia como en efectos secundarios para el paciente y pueden ser diferentes según el genotipo de virus.

La finalidad del tratamiento es eliminar completamente el virus de la sangre y detener la progresión de la enfermedad. En algunos pacientes el tratamiento puede no surtir efecto aunque se cumpla estrictamente el mismo.

Hasta hace unos años el tratamiento estándar era Interferón y Ribavirina. La eficacia de este tratamiento estaba en torno al 50%. Boceprevir y Telaprevir mejoraron de una forma notable la eficacia pero todavía tenían un importante número de efectos secundarios.

En los últimos años han aparecido nuevos fármacos para tratar la Hepatitis C, como Simeprevir, Sofosbuvir, Daclatasvir, Ombitasvir/Paritaprevir/Ritonavir, Dasabuvir y Ledipasvir/Sofosbuvir, que han mejorado los resultados del tratamiento hasta tasas de curación entre 85-95%, y han disminuido los efectos secundarios respecto a los fármacos que los preceden. Sin embargo, no son útiles en todos los tipos de virus, ni curan al 100% de los pacientes.



de pacientes recogidos en el Plan de hepatitis SNS: lista de espera de trasplante hepático, trasplantados hepáticos y no hepáticos independientemente del grado de fibrosis, pacientes que no han respondido a triple terapia con inhibidores de la proteasa y pacientes con manifestaciones extrahepáticas clínicamente relevantes del VHC, independientemente del grado de fibrosis.

Se recuerda que las recomendaciones terapéuticas recogidas en el Plan Estratégico para el abordaje de la hepatitis C para el SNS son también de aplicación para **pacientes coinfectados con VIH**.

Pacientes que cumplen los criterios de excepciones para F0 y F1 para los que está previsto el tratamiento con antivirales de acción directa

- Mujeres jóvenes con deseos de procrear: Firmarán un documento manifestando su intención de procrear y el conocimiento de que se trata de una situación excepcional.

- Pacientes con alta carga viral y con alto nivel de contagio, en función de su situación social/ profesional.

Además, se considera que desde el Servicio de Medicina Preventiva o Salud Laboral de cada centro se podría valorar la posibilidad de recomendar tratara los profesionales sanitarios que estén en esta situación clínica.

Pacientes en lista de espera de trasplante hepático y pacientes trasplantados hepáticos: Solicitud, seguimiento y dispensación en el Hospital Río Hortega. Valoración de la solicitud por este centro.

- Pacientes con alta carga viral y con alto nivel de contagio, en función de su situación social/ profesional.

Además, se considera que desde el Servicio de Medicina Preventiva o Salud Laboral de cada centro se podría valorar la posibilidad de recomendar tratara los profesionales sanitarios que estén en esta situación clínica.

Pacientes en lista de espera de trasplante hepático y pacientes trasplantados hepáticos: Solicitud, seguimiento y dispensación en el Hospital Río Hortega. Valoración de la solicitud por este centro.

PROCEDIMIENTO DE APLICACIÓN DE LA ESTRATEGIA TERAPÉUTICA DEL PLAN PARA EL ABORDAJE DE LA HEPATITIS C CRÓNICA SACYL

Siguiendo los criterios generales para tratamiento de la HCC en el sistema nacional de salud para el tratamiento de los pacientes con hepatitis C crónica en Sacyl, se aplicará el siguiente **procedimiento**:

Búsqueda activa de pacientes con fibrosis avanzadas (F4-F3-F2), de forma ordenada en función de la situación clínica del paciente.

También se priorizará el tratamiento del resto de grupos

TRATAMIENTO DE LA HEPATITIS C CRÓNICA EN LA GERENCIA INTEGRADA DE SORIA

La GIS siguiendo siguiendo el procedimiento del SACYL, desde el mes de abril hasta el momento actual está tratando a 23 pacientes y se prevé hasta el final de año tratar a 25 pacientes más.

Estos tratamientos se están realizando siguiendo las recomendaciones del Grupo de Trabajo de Hepatitis de SACYL, con un coste medio aproximado por paciente de 20.400 Euros, dependiendo del tipo de tratamiento requerido.

LANZAMIENTO DE BESOS POR LOS NIÑOS HOSPITALIZADOS

El pasado día 13 de mayo se celebraba el día nacional del niño hospitalizado. Para recordarlo, se congregaron a la puerta de los hospitales profesionales, familiares y voluntarios de la Asociación Española Contra el Cáncer e hicieron un lanzamiento masivo de besos.





Ruta Senderista

EL CAÑÓN DE CARACENA Y LA ENCINA DE VALDERROMÁN



Reportaje fotográfico de la ruta senderista que tuvo lugar el pasado 23 de mayo de 2015.

Más de 50 personas participaron en la ruta senderista-turística por la zona de Tarancueña, Caracena, Valderromán y Tiermes. Después de andar por el cañón del río entre Tarancueña y Caracena, visitamos en esta bonita localidad su iglesia, su castillo, su puente, su rollo y su antigua cárcel. Después nos acercamos a ver las encinas de Valderromán y a comer a la venta de Tiermes. Después de la comida visita a las ruinas, al museo ... o mus.



GRUPO LATORRE *Residencias de Mayores*

- **Latorre ******
Soria - 975 240 773
 - **Fuente del Rey**
Soria - 975 223 211
 - **Residencia Manuela**
Soria - 975 242 095
- **Ntra. Sra. de la Vega**
Serón de Nágima - 975 307 052
 - **El Palacio**
Vinuesa - 975 378 215
 - **Ntra. Sra. del Mercado**
Berlanga de Duero - 975 343 549
- **Nuestra Sra. del Carmen**
El Burgo de Osma - 975 360 486
 - **Residencia Benilde**
El Burgo de Osma - 975 36 80 03
 - **Ntra. Sra. de la Piedad**
Quintanar de la Orden (Toledo)
925 180 306

Calidad de vida

SOCIEDAD CASTELLANO-LEONESA CÁNTABRA DE MEDICINA INTERNA (SOCALMI)

REUNIÓN DE RESIDENTES DE MEDICINA INTERNA. 2015
XXX CONGRESO DE LA SOCIEDAD CASTELLANO LEONESA
CÁNTABRA DE MEDICINA INTERNA. 2015



SORIA, 29 Y 30 DE MAYO DE 2015

La **Sociedad Castellano-Leonesa Cántabra de Medicina Interna (SOCALMI)** organizó, el pasado Viernes 29 de Mayo de 2015, la **REUNIÓN DE RESIDENTES DE MEDICINA INTERNA**, en el Hospital Santa Bárbara del Complejo Asistencial de Soria, en sesión de tarde, en la sala de formación.

Los actos científicos se iniciaron con la presentación de seis comunicaciones seleccionadas consistentes en proyectos de investigación. Todas eran proyectos de investigación de temas de alta frecuencia e importancia sanitaria, resaltando la meticulosa presentación de los mismos y la discusión establecida tras la exposición que resultó en una mejora y aprendizaje del método científico.

Posteriormente, a modo de conferencia crítica, el Dr. Del Villar Sordo expuso los **Fundamentos Básicos de la Investigación**. Dña. Verónica Inaraja Escudero. Departamento Médico MSD, disertó a continuación sobre **Diseño de un Estudio Científico**.

Desde las 18 horas a las 20,30, se desarrolló la actividad docente mediante una MESA-TALLER DE ECOGRAFIA CLINICA, en cuya parte teórica se incluyó: 1.-Ecografía Clínica: ¿qué, quien, por qué, hasta donde?, 2.-El ecógrafo: respeto sí, pero miedo no. 3.-Ecografía clínica abdominal. 4-Ecocardiografía: un paso más allá del fonendoscopio. 5.-Ecografía vascular y para procedimientos; seguida de una PARTE PRACTICA sobre Ecografía abdominal, Ecografía venosa y vascular y Ecocardiografía, siendo los ponentes: Dr. Patricio Arribas Arribas, Dra. Marta León Téllez, Dr. Julio C. Barraza Vengoechea.

El sábado 30 de Mayo de 2015, **La Sociedad Castellano-Leonesa Cántabra de Medicina Interna (SOCALMI)**, celebró en el Palacio de la Audiencia de Soria el **XXX Congreso de la Sociedad Castellano Leonesa Cántabra de Medicina Interna**; siendo presidenta del Comité Organizador la Dra. Purificación Sánchez Oliva.

El acto científico se inició con la presentación oral de las comunicaciones científicas elegidas por el Comité Científico, resaltando su provecho y actualidad. Se celebraron a continuación **varias mesas**

redondas intercaladas por el **acto inaugural** con las autoridades sanitarias, científicas y representante del ayuntamiento, y la **Asamblea de la SOCALMI y conferencias**, con sus correspondientes discusiones, finalizando con el **acto de clausura**.

Las mesas y conferencias se distribuyeron: ¿Debemos seguir utilizando Acenocumarol en nuestros pacientes de edad avanzada?: Ponente a favor del Acenocumarol: Dr. Pablo Miramontes González, M. Interna (Salamanca). Ponente a favor de los NACOS: Dra. Esther Fernández Pérez, M. Interna (León). **Consultas de alta resolución y atención continuada: resultados actuales y futuro de las mismas:** Dr. Aurelio Fuertes Martín, M. Interna (Salamanca). Dra. Marta León Téllez, M. Interna (Soria) y Dr. Luis M. Arlabán Martínez, Geriátrica (Soria). **Actualización en RCP:** Novedades terapéuticas en dm: glp1: Dr. Ángel Sánchez Rodríguez. M. Interna (Salamanca). Riesgo CV y tratamiento hipolipemiante: Dr. José Ignacio Cuende Melero. M. Interna (Palencia). **Puesta al día: tratamiento actual de la infección crónica por VHC:** Dra. Gloria Sánchez Antolín. Aparato Digestivo y Hepatología, Hospital Universitario Río Hortega, Valladolid. **Unidades de Gestión Clínica:** Dr. Enrique Delgado Ruiz del Gerente Complejo Asistencial de Soria y D. Luis Lázaro Vallejo, Subdirector de Gestión del Complejo Asistencial de Soria. **Puesta al día en EPOC: Novedades en broncodilatadores y combinaciones; LABA, LAMA, MABA:** Dra. Lorena Martínez Romero, Neumología (Soria). Dr. David Morchón Simón, M. Interna (Medina del Campo). **Presentación de comunicaciones orales seleccionadas.**

Tanto la Reunión de Residentes como el XXX Congreso de la SOCALMI suponen un aprendizaje, así como conocer y actualizar procedimientos o técnicas, que nos ayudarán a comprender y realizar cada vez mejor la práctica clínica, afrontar los nuevos cambios del sistema sanitario y de la atención al paciente, y la organización de las áreas de salud como unidades funcionales.



En la foto, organizadores del congreso.



Dra. Sánchez Oliva, presidenta del congreso

La Prevención de Riesgos Laborales ya está en la INTRANET de la Gerencia Integrada

En la Instrucción nº 1/2014/DGRH de 17 de enero de 2014 del Director Gerente de la Gerencia Regional de Salud en materia de Prevención de Riesgos Laborales (PRL) y con la finalidad de asegurar el avance homogéneo en la implantación y desarrollo de las Estrategias de Actuación 2011-2015 en Prevención de Riesgos Laborales, se indicaba a las Gerencias que potenciarán la difusión de la información en materia de PRL a través de sus páginas Web haciendo sus contenidos comprensibles y accesibles para todos los trabajadores.

Por este motivo y con el fin de facilitar la integración de la prevención de riesgos laborales en el sistema general de gestión de los centros e instituciones sanitarias de Área de Salud de Soria, hemos inaugurado un espacio específico de

Prevención de Riesgos Laborales en el **portal de acceso a servicios Web de la GIS** al que os invitamos a entrar y conocer sus contenidos.

Los contenidos actuales, que se irán actualizando, son los siguientes:

1. Organización Preventiva
2. Política de Prevención
3. Vigilancia de la Salud
4. Medidas de Emergencia
5. Modelos a Utilizar:
 - Modelo de Comunicación de Riesgo Potencial
 - Modelo de Parte Interno de Comunicación de accidentes
 - Modelo de Solicitud de Valoración del Puesto de Trabajo
 - Modelo de Comunicación Interna de Agresiones al Personal
6. Formación. Plan anual de Formación en PRL.
7. Información. Instrucciones, fichas, protocolos ...

RECURSOS HUMANOS / Servicio de Prevención de Riesgos Laborales

JORNADAS DE PSICOLOGIA

Los días 13 y 14 de mayo se realizaron en el Hospital Virgen del Mirón las II Jornadas de actualización en Psicología Clínica.

Una reunión de carácter científico de I@S especialistas en psicología clínica del Sacyl a la que asistieron unos cincuenta profesionales las diferentes áreas de salud de la Comunidad.

En esta ocasión, intervinieron nueve especialistas en psicología clínica de reconocido prestigio en la profesión, que desarrollaron distintos temas del campo clínico y actividad profesional. Trataron de la experiencia clínica de dos Unidades Especializadas de referencia regional sin dejar de lado los avances teórico clínico que se dan en relación a patologías de gran impacto, por distintas razones, como son la Psicosis y el Trastorno de Déficit de Atención e Hiperactividad.

Las jornadas comenzaron con la bienvenida a I@S compañeros, para pasar a la intervención del Dr. en psicología José María Álvarez, que disertó sobre, lo genuino de la locura, el saber, la certeza, la relación con los otros, el sentimiento de extrañeza y la experiencia del sujeto en la Psicosis.

Las especialistas en psicología clínica, Erika García y Beatriz Sanz, de la unidad de referencia regional de trastornos de alimentación, URTA, mostraron la situación actual de la misma centrándose en el tratamiento psicológico y el trabajo psicoterapéutico con I@S enferm@s y las familias, tan importante y específico en las circunstancias de sufrimiento de larga duración, en muchos de los casos.

Respecto a la Unidad hospitalaria de referencia infanto juvenil, Eva Sotelo, hizo una exposición del proceso de derivación, evaluación y características de la misma, así como de las distintas intervenciones clínicas que realizan con los ni@s, en dicha unidad.

Hubo una mesa redonda en la que se trabajaron las diferentes áreas de intervención profesional de los especialistas en psicología clínica de Sacyl. Virginia Rodríguez elaboró una preciosa presentación acerca de las experiencias y prácticas personales y generales en salud mental; María Teresa Rodríguez disertó acerca del amplio campo de intervención que es la psicología de la salud y Nuria Miguel expuso el estado actual de la formación PIR en la comunidad. Este espacio intergeneracional, que tocó lo histórico, lo presente en el hacer, la investigación actual y los proyectos en marcha, resultó muy interesante.

Respecto a intervenciones acerca de patologías específicas como el TDH, Mónica Avellón planteó la pertinencia de la psicoterapia como primer tratamiento de elección, para las personas con hiperactividad y problemas de atención, mostrando los efectos positivos en casos clínicos y avalado por referencias y evidencias probadas.

Estas II jornadas además de interés científico y formativo para los profesionales participantes, fue un espacio para compartir las fortalezas y dificultades en la práctica clínica. y los actuales retos de la profesión de psicología clínica de cara a optimizar la calidad del trabajo.

Hablando de dificultades, la petición de más profesionales que favorezcan tiempos e intervalos de consulta adecuados para la consecución de objetivos, fue la más expresada; la no convocatoria de plazas de Psicolog@os clinic@s en el Sacyl, puesto que la demanda de asistencia psicológica es tanta que muchas veces la poca rapidez en la primera intervención, la respuesta terapéutica ralentizada debido a que la amplitud del tiempo entre consultas no es la deseable, es insuficiente y lo que es más grave de esto, es que tiene como consecuencia un menoscabo de la eficacia del tratamiento psicológico como tal.

Aprovechando la oportunidad de las jornadas se realizó

la primera Asamblea general de la futura Asociación de Psicología clínica de Sanidad Castilla y León.

Es una asociación científica, en periodo de tramitación, de profesionales relacionados con la psicología clínica; los objetivos fundamentales son el desarrollo de la psicología y de la salud mental, interesándose en la calidad asistencial y la planificación en el ámbito regional.

La asociación, pretende potenciar la psicoterapia, en sus aspectos teóricos críticos y asistenciales, así como en la realización y programación de actividades en el ámbito de la salud mental; también se pretende estimular entre los miembros la formación, la investigación. y dar garantía de que los miembros de la misma tengan la capacitación necesaria para la práctica profesional en el ámbito de la salud mental, además de defender los intereses profesionales y científicos de los miembros.

Las jornadas tuvieron el momento emotivo cuando el colectivo de profesionales hizo entrega de un ramo de flores, por su jubilación, a su compañera Pilar de la Viña; tuvieron, como no, sus momentos gastronómicos, que resultaron excelentes y acabaron con "la guinda turística cultural", que facilitó el Ayuntamiento y gestionó la Gerencia, con un viaje colectivo en "el trenecito de Soria" hasta San Saturio.

Los participantes volvieron encantados a sus lugares de residencia, resaltando en sus despedidas la buena organización de las psicólogas Clínicas de Soria y del trato recibido por parte de la Gerencia, lo que corroboramos y agradecemos.



- MICRO-AEROABRASIÓN para restaurar monumentos
- USOS EN MADERA
- ELIMINACIÓN DE GRAFFITIS
- Servicio de desinfección y eliminación de olores con OZONO
- Limpia CHICLES

DESTRUCCIÓN CONFIDENCIAL DE DOCUMENTOS

Todos conocemos la importancia de la confidencialidad de los datos de carácter personal y especialmente la de los datos de salud que manejamos a nivel asistencial y que son considerados especialmente sensibles y de un alto nivel de protección.

Respecto a la destrucción de documentos la legislación dice que los documentos que contengan datos de carácter personal y que ya no sean de utilidad, deben destruirse por completo mediante métodos que aseguren su completa eliminación de forma que no sea posible extraer información ni identificar a la persona a la que se refieran.

Los centros sanitarios tienen la obligación de poner las medidas de seguridad necesarias para garantizar el derecho de confidencialidad de los datos.

Con el fin de garantizar ese derecho fundamental de las personas al respeto a su intimidad a través de la confidencialidad de sus datos, y de minimizar potenciales riesgos, esta Gerencia Integrada ha contratado los servicios de la empresa DCD autorizada para la función que se compromete a todo el proceso de destrucción, desde la retirada del papel, traslado a sus dependencias para la trituración y eliminación de la información y la gestión medio ambiental final, con el envío del residuo para su reciclaje a empresas papeleras para la fabricación de papel. La empresa está avalada por la certificación de empresas certificadoras:

- Norma UNE-EN 15713: Destrucción Segura del Material Confidencial: Código de Buenas Prácticas.
- ISO/IEC 27001 Sistema de Gestión de Seguridad de la Información.

MODO DE USO: se van a instalar contenedores en diferentes puntos: 34 en el Hospital Santa Bárbara, 11 en el Hospital Virgen del Mirón y 2 en Atención Primaria (Paseo del Espolón y La Milagrosa).



En estos contenedores deberán depositarse exclusivamente los documentos (TODOS LOS DOCUMENTOS) que contengan datos personales y confidenciales de las personas.

Medidas (cm.)	Largo	Ancho	Alto
Contenedor 100 l.	37 cm.	53 cm.	91 cm.

Aprovechando este comunicado, queremos de nuevo RECORDAR:

Proteger las historias clínicas en soporte papel y cualquier documento que contenga datos de pacientes:

- Nunca la historia clínica ni otros documentos pueden quedar expuestos a la posibilidad de ser vistos por cualquier otra persona que, en ese momento, no esté realizando tareas asistenciales o administrativas sobre ese paciente. (Mostradores, controles de enfermería, en traslados, en el ascensor, etc., dejando los datos de identificación a la vista, carros con historias sin vigilancia durante su distribución o recogida, pase de visita... etc.)

- Los locales habituales donde se almacenan historias clínicas, siempre que no queden custodiados por una persona responsable, deben estar cerrados con llave. (Archivo general, consultas externas, secretarías de plantas de hospitalización, salas de trabajo médico y de enfermería...etc.)

Proteger siempre el acceso a las aplicaciones informáticas, utilizando las claves y contraseñas personales:

- Cada vez que una persona se ausenta de su puesto de trabajo debe dejar siempre bloqueado su ordenador de manera que ningún otro usuario pueda acceder al mismo sin introducir sus claves personales.

LA UNIDAD DE ADMISIÓN Y DOCUMENTACIÓN CLÍNICA

BBVA

Tú & tus condiciones especiales por pertenecer a Hospitales y Centros de Salud de la Gerencia de Soria

En BBVA te ofrecemos una hipoteca en condiciones especiales, para que la casa que hayas encontrado sea tuya.

Préstamo Hipotecario
Euribor + **1,20%**

Descubre más ventajas & beneficios en:
bbvacolectivos.es/1517/juntacyl

adelante.

Financiación sujeta a aprobación por el Banco. Validez desde 01/07/2015 hasta 30/09/2015. La edad de los titulares, más el plazo del préstamo, no podrá superar los 70 años. Hasta 80% del valor de tasación y 40 años de plazo (1ª vivienda) o hasta 70% (2ª vivienda). Tipo fijo 12 primeros meses y revisiones semestrales al Euribor + 1,20% (TIN 1,38%/TAEV 2,12%. Euribor abril 2015, BOE del 05/05/2015, 0,180%). Condiciones: nómina domiciliada, Seguros de vivienda BBVA y vida de BBVA Seguros, uso de tarjeta de crédito BBVA en 6 meses previos a cada revisión y aportación mínima anual de 600 € a Plan de Pensiones BBVA. Sin estas condiciones: Euribor+ 2,20%/TAEV 2,78%. Ej.: 100.000 €, titular 27 años de Comunidad Madrid, plazo 25 años, registro 522,72 €, gestoría 435,60 €, impuestos 1.260 €, tasación 284,35 €, seguro de vida amortización de préstamo 2.865,03 € y seguro hogar 134,29 € anual. La TAEV varía en cada revisión y se calcula bajo hipótesis de que los índices de referencia no varían. Aseguradora: BBVA Seguros SA. Mediador: BBVA MEDIACIÓN OBS Vinculado SA. DGSFP: 0V0060, seguro resp. civil y capacidad financiera. Promotora y depositaria P. Pensiones: BBVA. Gestora: BBVA Pensiones S.A. EGFP. Excluida la financiación de compra de vivienda ofertada por BBVA en bbvavivienda.com